

COURANTE

not sure

31

29

34

inversiva

39

mine

44

*doubles
hemis*

49

= m. 17

53

= m. 18

= m. 19

Bach, Courant from C-minor Fr. Suite - Supplementary Studies

m. 9 ff.

(A)

6 5 4 5 6 5 6 5 6 5 = etc

Bischoff
was there

3 Earliest version

- ① Anna Magdalena Bach Notebook p. 11 m. 30
- ② Vol. 45 of Bach Ges. Sch.
- ③ Anna Magdalena Bach p. 116

SEE XEROX in this folder!

(B)

mild
reversal of bass

(C)

N
PN
here the neighbor-note reading breaks down!

The descending 3rds (motive α) are concatenated.
The overall line (E^b - B^b) is not a structure of larger span.

(D)

m. 38
invasion of motive
better: (d.h.) that not a real doubling

7 6 (8) 7 6 (8) 7 6 (8) 7

Bach, Courants from C minor Fr. Suite - Supplementary Sketches

(E)
Doubt,
Lemola
(see score)

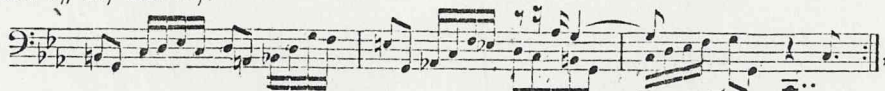
m. 46 5 5 etc.

2 + 2 + 2 + 2 + 2 + 2 + 2 (+ 2)

desc. 3rd motive
Expanded

Seite System Takt


- 94 5 1 r. H., viertes Viertel haben 14), 15) und 17) noch eine Viertelnote *g'*, welche zu beseitigen ist.
 — — 2 l. H., ein übergebundenes Achtel *c'* und ein *g* der Mittelstimme finden sich nur in 3) und 15).
 — 6 2 r. H., Mittelstimme hat in den meisten Handschriften, sowie in 17) das *as'* herübergebunden,
 in 3), 4), 16) und 18) dagegen steht statt desselben eine Achtelpause.
 — 7 1—3 l. H., nach 3), 16) und 18):



welche spätere Lesart wohl vorzuziehen sein dürfte.

Abweichend in 4):



- 3 r. H., in 3), 16) und 18):  , in den übrigen Vorlagen:



- 95 5 8 u. ff. Der Schluss der Courante ist in vier verschiedenen Lesarten überliefert; die hier abgedruckte haben 2), 5), 6), 7), 10), 14), 15) und 17); in 1) dagegen findet sich der kürzere



welcher vom fünften Takte an mit der ersten Lesart übereinstimmt. Eine grössere Verschiedenheit zeigt die durch 3), 16) und 18) vertretene Verlängerung des Schlusses:



Seite	System	Takt
96	1	1 u. ff.
—	2	4
—	3	2
—	5	2
—	6	3—4
—	—	4
97	3	2

Endlich findet sich derselbe in 4) noch in folgender

Gestalt:


etc.


übereinstimmend mit den übrigen Vorlagen. Welche von diesen Lesarten Bach endgültig beibehalten haben würde, dürfte schwer zu entscheiden sein.

r. H., die Vorschläge vor *g'*, *f''*, *h'* und *as''* finden sich nur in 2), 17) und z. Th. auch in 16).

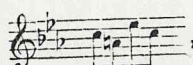

r. H., zweite Note in 14) und 15) falsch: *h'* statt *b'*.

l. H., obere Stimme in 1), 3), 4), 10), 16) und 18) mit einer Viertelnote *g* beginnend.

l. H., in 3), 5), 10) und 18):  , vollständiger in 6), 7), 14), 15) und 16):

l. H., in 5), 6), 7), 14) und 15) abweichend: 

r. H., Oberstimme im zweiten Viertel nach den besten Vorlagen *h''* und *a''*, nach 6), 14), 15), 16) und 17): *b''* und *as''*.

r. H., zweites Viertel in 17) falsch:  , statt:  . Die Note *a'*

ist eine höchst zweifelhafte Correctur in 1).

Handwritten musical score for the *Contra Altus* from the *C minor French Suite* by J.S. Bach. The score is written on four systems of staves, each with a treble and bass clef. The music is in C minor and 3/4 time.

System 1: Measures 28-40. Includes the annotation "Übergang" above measure 28 and "d. m. s. R. H." below measure 29. Measure numbers 28, 32, 36, and 40 are circled. A large slur covers measures 32-40. Chord symbols "IV⁷" and "IV" are present. Fingerings "7 <" and "7 <" are written above notes in measures 39 and 40. A note in measure 40 is annotated "see suppl. sketch D".

System 2: Continuation of the piece, featuring a double bar line in the middle of the system.

System 3: Measures 44-56. Measure numbers 44, 48, and 56 are circled. The annotation "SEE Suppl. sketch (E)" is written above measure 48. Measure 52 is annotated "= m. 17 = m. 18 = m. 19". Fingerings "7 6 (8) 7 6 (8) 7" are written below notes in measures 44 and 56.

System 4: Continuation of the piece, ending with a double bar line. The annotation "4 versions of close in mss." is written above the staff.