

quasi Tempo I (♩ = 40)

beugt sich über Marie

Er richtet sich schon auf - - und stürzt geräuschlos - - -
(u. zw in Etappen

Wuzz

Marie stirbt

Todt! -

1 Ggm D Flag

Fl

Trp m D

pp

2 Ggn o D

3 Fag

flüchtig

mf

2 Fag

mp

Hfe

dimin

(Pke)

(p)

pp

Vorhang zu

Verwandlung

Mäßige ♩ (= ca 80)

Der neue ganze Takt - letztes ♩
(also ca 40)

davon
vertöschten

110

ppp

fff

K Fag

-ppp

Bs Kl

3 Hr o D

1 Hr m D

1. Ggn

4 Kl

Solo Vcl

4 Ob

2. Ggn

4 Trp

4 Pos

Solo Gr (m D)

Solo Br

Br

KBs

nach und nach ppp = Einsätze und cresc aller Instrumente mit Ausnahme des Schlagwerks

Tempo, aber etwas schwerer

115

120

Tutti

sfz

Tutti

fff sehr rhythmisch

GP

GP

ppp cresc

fff

6-249

(quasi gr. Trommel)

Das ganze Orch samt Schlagwerk

rasch ab-dämpfen

{8,10,1,3,4,5}
Hexachord in
next "invention"

200

Margr. El - - - len - bo - gen?

Wozz. Ich hab's dar - an ab -

alle Br und alle KBs } dazu

205

Margr. Puh! Puh! da

Wozz. springt auf ge - wischt. Was wollt Ihr? Was geht's Euch an?

Die Burschen
1. Ten Solo Mit der rech - ten Hand am rech - ten Arm?

Baß

cb. bas Pia - nino Chorauszug *)

Orch. (mp) mf Hfe dazu

S-19: 0, 1, 3, 6, 7 Wozzert's hallucination

*) Sollten die Einsätze der Burschen und Dirnen auf unüberwindliche Intonationsschwierigkeiten stoßen, können sie vom Klavierspieler auf der Bühne - aber nur für die Sänger hörbar - angegeben werden.

206

206

Margr *f*
stinkt's nach Men-schen-blut!

Wozz *ff* *5-12/13*
Bin ich ein Mör-der? Platz! o-der es geht.

Sopr *mf* *8-9* *alle Soprane*
Frei-lich da stinkt's nach

Alt

Burschen
Ten *f* II. Ten Blut
Baß *f* I. Bße Blut II. Bße *f* Blut

eb. baß
Piani-
no Chorauszug *)

Orch. *mf* *f* alle Vel dazu

*) siehe Fußnote auf Seite 206

210

Vorhang fällt rasch... Verwandlung

ev. mit der Altstimme

Margr
Frei - lich nach Men - schen-blut!

Wozz
stürzt hinaus
wer zum Teu - fel!

Sopn
Men - schen - blut!

Alt
Blut!
Frei - lich nach Men - schen-blut!

Burschen
1 Ten
2 Ten
1 Baß
2 Baß
Da stinkt's nach Men - schen-blut!

eb. baß
Piano
ver - hal - lend

(mit Flöten) ff

(mit Trp) ff

(mit 1. Horn) ff

(mit Pos) ff

schon bei geschlossenem Vorhang

Die Chorstimmen übernehmend und fortsetzend

II. Spieler

2 Fl

Trp m D

1 Horn

vierhändig

Orch.

Pos dazu

(Kl) (Bs)

(Fag) (K Bs)

p

f

ff

210

*) siehe Fußnote auf Seite 206

(Fl) Trp f
 ff Br
 ff Str allein
 ff Kl dazu
 Ob dazu
 Hr richtig
 Hr 2. Gr
 Ob dazu
 Kl dazu
 Ob dazu
 (Pos) Str allein
 ff Vcl
 ff Vcl
 K Bs
 Fag dazu

Etwas schwerer
 (♩ = 50 - 60)

I
 ff 4 Kl
 beide Hände sehr hoch
 dazu Str col legno geschlagen
 cresc - - - - - fff
 hoch
 unter der r.H
 Hr 4 Ob u 2 Fl
 ff
 mehrere kl Tromm
 ff
 cresc - - - - - fff
 sempre marc
 II
 ff 2 Pos
 ff 4 Fag
 ff K BT
 ff tief
 sehr tief
 cresc dazu Str col legno geschlagen
 fff
 hoch

210

Vorhang auf 4. Scene Waldweg am Teich

$\text{♩} = \text{♩}$

$\text{♩} = \text{♩}$ (♩100)

(Mondnacht wie vorher)

(quasi Echo)

6-215 / 6-247

rit - -

Wozzeck kommt schnell herangewankt.....

Trp m D

3rei hän=big

pp

Holz Hr *mf dimin*

Pos m D

kl Tamtam im gleichen Rhythmus (*pp*)

1 gr Tamtam - Schlag (*p*)

Nicht schleppen

bleibt suchend stehen

(gesprochen :)

$\text{♩} = 80$ (Hauptzeitmaß)

Wozz

Das Messer?_ Wo ist das Messer?_ Ich habs da ge-las-sen...

Er trem am Steg

pp

pp 2 Solo Gg

ohne Hr

mf Pkn *pp*

225

Wozz

Nä-her, noch nä-her... Mir graut's...

Alle 1.Ggn col legno gestrich

(*pp*)

1.Kl

ohne Pke

2.Kl

(sehr hoch)

3

3.Kl

(tief)

1.Fl

2.Fl

pp

8 Kl

Augmentation as in m. 188

m. 202

Margret

Wozzeck

Chorus

ORCH

Continuation
of rhythm

SEE SEP. PAGE

m. 208

Margret


Wozzeck

Chor

ORCH

In what way(s) do the changes of rhythmic pattern correspond to the pitch structures?

"Hauptrhythmus" m.m. 114-115  original form 8 attacks

m. 122  original form

m. 130 voices  augmentation of pattern (2x)

m. 138  original form right-shift 3 P (= d.)

m. 141  augmentation of pattern (2x)

m. 149  augmentation repeated


m. 152  right shift 3 P

m. 154 original rhythm (4-10)

m. 158 ? compression

m. 161  ?

Compare w/
original

m. 163  Double Canon

MARCELT



WOZZECK



SOPRANO



ALTO



TENOR



BASS



1



2 Tpt.



3 Hrn.



4 Vc.



ORCHESTRA

Metronome values of opening notes of Hauptrythmus entries.

1. $\text{♩} = 160$	<u>Meas.</u> 122-125	27. $\text{♩} = 160$.186-190
2. $\text{♩} = 160$	126-131	28. $\text{♩} = 80$	Seven times, 190-211
3. $\text{♩} = 80$	130-136	-34	
4. $\text{♩} = 160$	138-141	35. $\text{♩} = 106\frac{2}{3}$	193-196
5. $\text{♩} = 320$	141-145	36. $\text{♩} = 160$	197-198
6. $\text{♩} = 80$	145-148	37. $\text{♩} = 80$	197-200
7. $\text{♩} = 320$	145-147	38. $\text{♩} = 160$	200-202
8. $\text{♩} = 70$	149-152	39a. $\text{♩} = 160$	202-204
9. $\text{♩} = 240$	152-153	39b. $\text{♩} = 80$	202-204
10. $\text{♩} = 120$	152-154	40. $\text{♩} = 40$	203-209
11. $\text{♩} = 60$	154-159	41. $\text{♩} = 160$	203-205
12. $\text{♩} = 120$	154-157	42. $\text{♩} = 120$	206-211
13. $\text{♩} = 180$	158-159	43. $\text{♩} = 160$	206-207
14. $\text{♩} = 60$	161-163	44. $\text{♩} = 80$	208-211
15. $\text{♩} = 60$	163-166	45. $\text{♩} = 320$	208-211
16. $\text{♩} = 60$	163-166	46. $\text{♩} = 160$	210-211
17. $\text{♩} = 60$	164-166	47. $\text{♩} = 160$	211-212
18. $\text{♩} = 60$	166-169	48. $\text{♩} = 160$	211-213
19. $\text{♩} = 180$	166-168 (NF)	49. $\text{♩} = 160$	211-213
20. $\text{♩} = 180$	167-168	50. $\text{♩} = 160$	212-213
21. $\text{♩} = 60$	168-179	51. $\text{♩} = 160$	213-214
22. $\text{♩} = 53\frac{1}{3}$	180-182	52. $\text{♩} = 160$	213-214
23. $\text{♩} = 53\frac{1}{3}$	181-183	53. $\text{♩} = 160$	213-215
24. $\text{♩} = 53\frac{1}{3}$	182-184	54. $\text{♩} = 160$	214-215
25. $\text{♩} = 80$	183-184	55. $\text{♩} = 160$	214-215
26. $\text{♩} = 120$	185-186	56. $\text{♩} = 100-120$	216-217
		57. $\text{♩} = 100-120$	216-217
		58. $\text{♩} = 66\frac{2}{3}-80$	216-218

Vorhang
rasch auf **3. Scene Eine Schenke** (Nacht, schwaches Licht)

Burschen und Dirnen (unter ihnen Margret) tanzen eine wilde „Schnellpolka“
122 Wozzeck an einem der Tische

Schnellpolka $\text{♩} = 180$

Ein
berstimmtes
Pianino
auf d. Bühne

sempre ff und roh gespielt

4-19: {0,4,7,8}

5-26: {1,3,5,6,9}
upper
4-24

125

Wozzeck *f*

Tanzt Al - le; tanzt nur zu, springt,

sempre ff

4-20: {9,10,2,5}

5-22: {8,9,0,2,5}

130

5-236: {5,6,9,0}

6-35
upper

7-33

Wozz

schwitzt und stinkt, es

sempre ff

6-219:
{7,8,11,0,2,3}

6-34

135

Wozz

holt Euch doch noch ein - mal der

sempre ff


3-9:
{0,5,7}
Marie's
Section

6-34: {11,1,3,5,7,5}

140

* H bedeutet in dieser Scene Hauptrhythmus (siehe Takt 114-15)

The Hauptrhythmus



 A: 4 4 2 2 4 2 6 1 1 2 (P) Total = 28

 B: 4 6 2 (4) 2 6 4 Symmetric

Durational proportions of the rhythmic values of the Hauptrhythmus

$\frac{4}{2} = 2$ $\frac{28}{6} = \frac{14}{3}$ $\left[\frac{8}{6} = \frac{4}{3} \right]$

 $\frac{6}{4} = \frac{3}{2}$ $\frac{28}{4} = 7$

 $\frac{6}{2} = 3$ $\frac{28}{2} = 14$

derived from proportions
in HR

Durational proportions among metronome indications

$2: \frac{120}{60}, \frac{320}{160}, \frac{160}{80}, \frac{106\frac{2}{3}}{53\frac{1}{3}}, \frac{80}{40}$ $\left[\frac{4}{3} \right]: \frac{320}{240}, \frac{240}{180}, \frac{53\frac{1}{3}}{40}, \frac{180}{160}$

 $\frac{3}{2}: \frac{160}{106\frac{2}{3}}, \frac{120}{80}$

 $3: \frac{120}{40}, \frac{320}{106\frac{2}{3}}, \frac{240}{80}, \frac{100}{66\frac{2}{3}}$

Durational proportions among section lengths

$\frac{4}{3}$ adjacent $\frac{21}{2\frac{5}{8}} = 8$

 ↓

 original duration of H₁ in sec.

 $\frac{3}{2}$ adjacent (4/4)

 $\frac{21}{3} = \frac{28}{4}$ - non-adjacent

Durations of sections delineated by tempi.

<u>Meas.</u>	<u>MM</u>	<u>Duration in seconds</u>
122-144	160	17.25
145-148	80	6
149-152, b.2	70	6
152, b. 3- 154, b. 2	60	4
154, b. 4-157	160	3
158-160	160	2.25
161-179	40	57
180-186	80	21
187-215	80	43.5 *
216-219	50-60	8-9.6

* The total duration of the movement up to and including this section equals 160 seconds. 160 is the metronome marking of the first presentation of the Hauptrytmus in Act III, scene 2, mm. 114-115.

Figure 1
 Ben Wozzeck
 Act III scene 3
 mm 163-166

Fl
 4-19 kind
 6-219 Wozzeck + Marie
 5-22 Marie + Wozzeck
 6-34 Wozzeck
 6-210
 5-29 Marie
 4-19 Wozzeck
 6-32 → 5-35
 $4-215 + 4-229 = 8-3$

Tromb
 $4-14 + 4-1 = 7-3$ see aug canon, m. 160

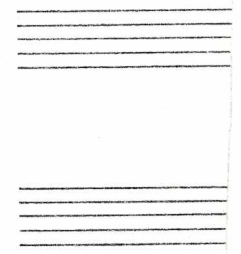
Hrns. Wozzeck
 4-13 + 4-28 = 8-13

Bssns
 $\begin{cases} 4-7 + 3-1 = 6-238 \\ 4-16 \end{cases}$ see fig 2

Lyrics:
 "Wart nur, wirst auch kalt wer-den!"

Character and Measure Annotations:
 Munder: 4-20
 Marie: 4-20
 "Rotblum": 6-224
 Marie: 4-215
 Marie: 4-20
 Doktor 6-243
 Wozzeck 6-31
 6-33
 5-35

3+ sim. attacks;
 vertical sets



Berg Wozzeck Act III sc. 3 mm 211-218
 Fig 2a: Simultaneous attack

Corresponding position in Hauptstimme!

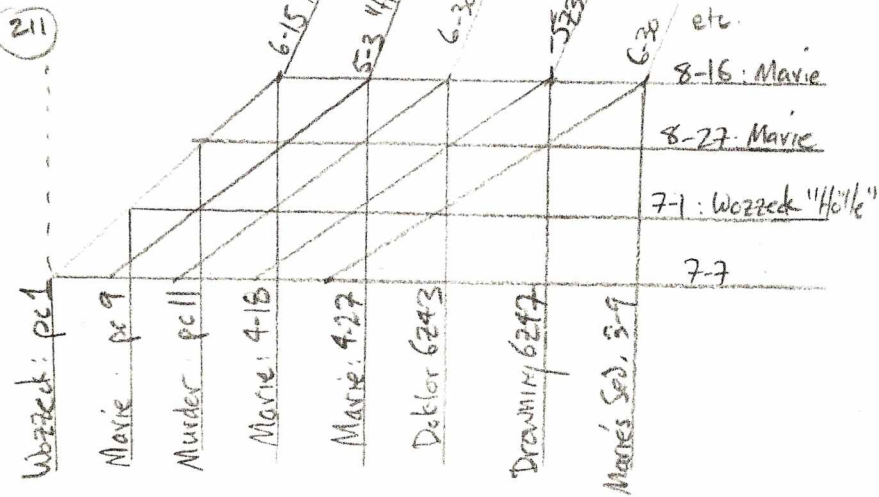
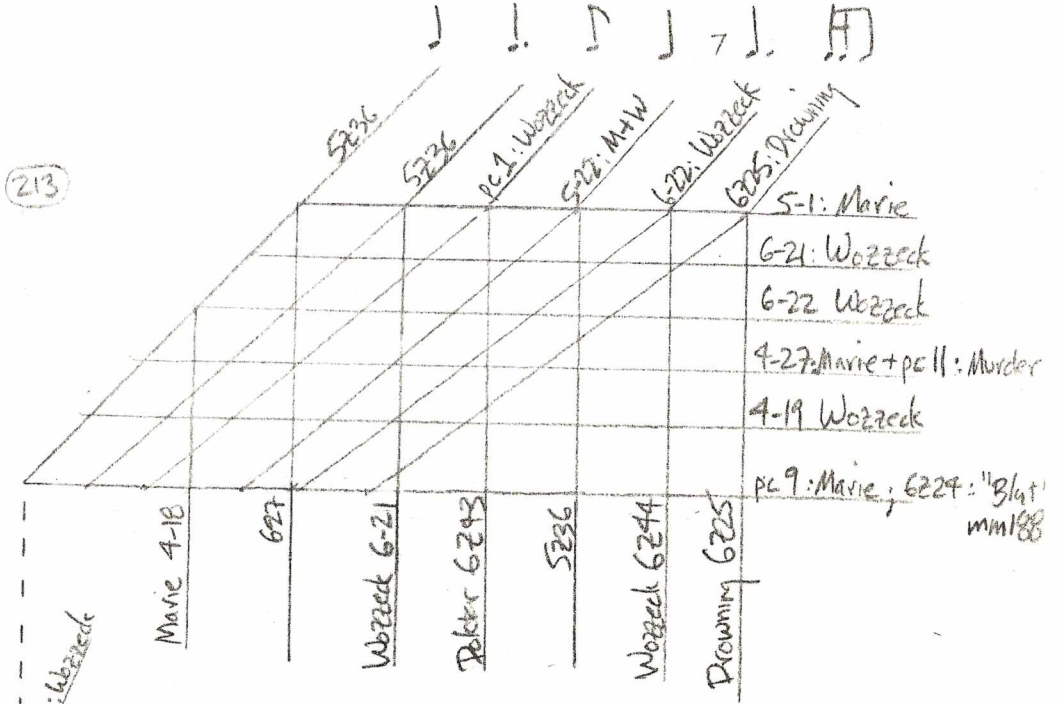
2.7.2. Analysis to create proper verticals?
 Note that these points correspond exactly to the (trumpet) structure of the line.
 At this point the next string begins (strings)

J. Roeder 7/80

Figure 2b

Berg, Wozzeck
Act III scene 3
mm 211-218

Attack coincidences
and motivic sets in
three dimensions:
Schematic summary.



John Roeder 9/30/88

Act III, sc. 3 (Tavern--variation on a rhythm): some salient sets

4-19: {0,4,7,8}

m.124:

5-26: {4,6,8,9,0}

5-26 is Earrings harmony.

upper voice, mm. 122-124:

4-10: {4,6,7,9}

m.126:

4-20: {9,10,2,5}

change of set:to Marie

Wozzeck, b. 126:

4-3: {4,5,7,8}

4-12: {1,4,5,7}

4-21: {1,3,5,7}

boundary pcs of figures: W and T

upper part of accomp.:

8-22: {7,8,9,10,0,1,3,5}

Here 8-22 includes the entire phrase, upper voice(s)

mm. 128-129:

6-31: {0,1,3,5,8,9}

This is the 'omnibus' set. In Jarman and Schmalfeldt.

Returning to melodic line of bb. 126-129--the segmentation is:

first the central tetrachord: 4,5,7,8. Then the outer quarter notes C#-Eb,

then the non-contiguous set 4-21 (as above): c#-f-g-eb. The continuation of this is f of bar 130!

Bass line from beginning:

4-16: {7,8,0,2}
i.e., Marie's tetrachord

Bass from b. 131:

6-1: {7,8,9,10,11,0}
Total hexachord associated with Marie's fear.

Wozzeck from 130 with g as passing tone:

4-18: {5,6,9,0}

4-18 (Marie) thus precedes 3-9, the seduction motive

130-136:

Entire bass line up to b. 145:

9-7: {2,4,5,7,8,9,10,11,0}

complement is 3-7: {1,3,6}

Wozzeck, b. 138-141:

6-34: {11,1,3,5,7,8}

Notice partitioning of 6-34 here: 3-7 + 4-21.

Bass of orchestra enters in b. 141 on B, which then progresses to E at

beginning of new section (first variation on the rhythmic pattern).

E is Wozzeck as father. Bb is Marie and Kind (headnote of Lullaby).

The music at 145 is, of course, the lullaby melody, but modified:

The chromatic line here outlines 3-10, hence 4-18 is the reference.

m.147:

4-17: {2,5,6,9}

m.148:

4-22: {1,4,6,8}

4-17 + 4-22 =

7-237: {1,2,4,5,6,8,9}

Complement of 5-z37--this relates to 5-z17, as Z-
correspondent. Pace Douglas and George!

Wozzeck, bar 149f. The 'off-color' song:

4-Z29: {7,11,1,2}

b.151:

6-1: {10,11,0,1,2,3}

Here 6-1 outlines 3-7. N.B.

This is followed by Marie's fifth, A-E. Thus,

5-19: {9,10,0,3,4}

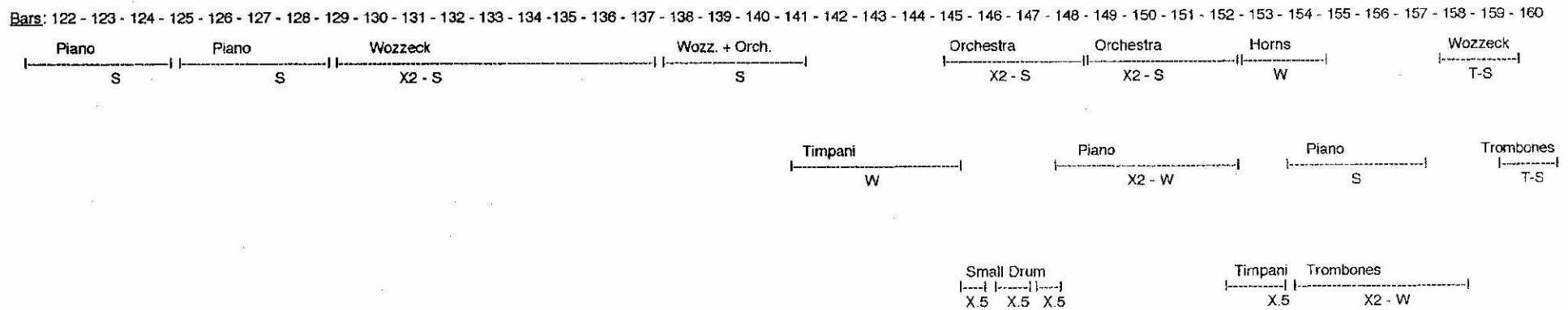
Here 5-19, the hallucination chord from I.2

Figure 1

Wozzeck, Act III, Scene iii. "Invention on a Rhythm"

- All bracketed lines, |-----|, represent a single presentation of the *Hauptrhythmus*.
- The symbol **X_n** represents an augmentation by **n**. (For instance, X2 means the duration is doubled)
- S** and **W** indicate beginnings on either Strong or Weak beats.
- T** indicates a triplet presentation of the *Hauptrhythmus*.

Section I



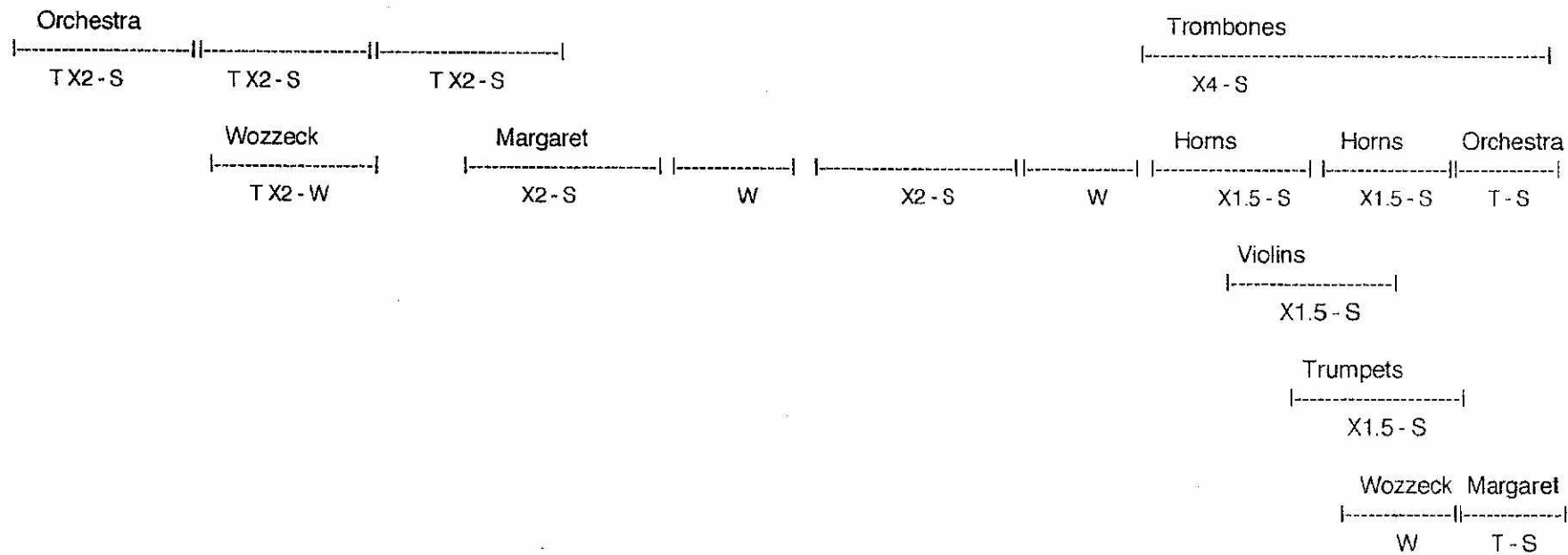
First Presentation of the *Hauptrhythmus* in Scene iii (bars 122-125):



Figure 1 cont.

Section II

Bars: 161 - 162 - 163 - 164 - 165 - 166 - 167 - 168 - 169 - 170 - 171 - 172 - 173 - 174 - 175 - 176 - 177 - 178 - 179 - 180 - 181 - 182 - 183 - 184 - 185 - 186



141

Wozz **7** stürzt ein Glas Wein hinunter (den Klavierspieler überschreiend:) **f**

Teu - fel! Es

Pia-nino *sempre ff*

Orchester Pke **H** *poco cresc* **p**

145

Marie: Lullaby scene
4-18: 5, 10, 11, 2, 5, 7

Wozz $\text{♩} = \text{♩}$ (d = daher 80)

rit - ten drei Rei - ter wohl an den Rhein, Bei ei - ner Frau Wir - tin da

Pia-nino

Uppervoice **H** 4-20: 5, 9, 10, 2, 5, 7 Marie

5-21: 5, 6, 10, 11, 12 Orch. Wozzbeck & hallucination

4 Hr u St. pizz **mf**

4-27: 5, 6, 8, 11, 3 Marie

4-20: 5, 0, 1, 5, 8, 3

5-21: 5, 2, 3, 6, 9, 10, 7 Marie as method

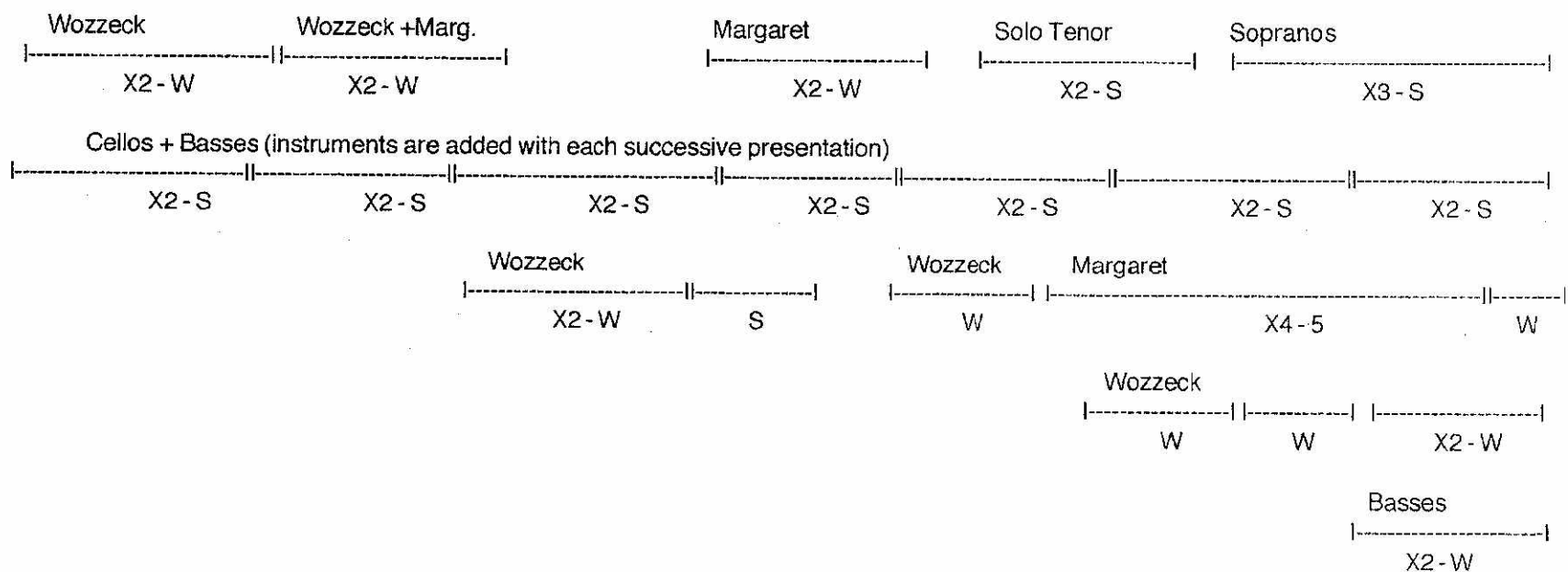
4 Kl dazu

kl Tromm **ff** **pp**

Figure 1 cont.

Section III

Bars: 187 - 188 - 189 - 190 - 191 - 192 - 193 - 194 - 195 - 196 - 197 - 198 - 199 - 200 - 201 - 202 - 203 - 204 - 205 - 206 - 207 - 208 - 209 - 210 - 211



4-22: {1,4,6,8}

Etwas ruhiger
(d=70) dolce

150

Wozz: kehr - ten sie ein. Mein Wein ist gut, mein Bier ist klar, Mein Töch - ter - lein
gleichsam versuchend, eine Begleitung für das Lied Wozzecks zu finden

Das Pianino auf der Bühne

Drö: 3-9 {1,4,6,8}

4 Solo Ggn Hfe u. Trgl p

4-27 4-23 4-23 4-23 4-22

Subito meno allegro

(d=60) sich unterbrechend

154

a tempo

Wozz: springt auf tanzt mit Margret ein Paar Sprünge
liegt auf der... Ver-dammt! Komm, Mar-gret!

Pia-nino: 4-16: {4,5,9,11,3} m in accomp. Schnellpolka
ff verklingen lassen

quasi in den Tanz Wozzecks einfallend

Subito meno allegro

a tempo

Drö: 3-9 {1,4,6,8}

Hr gestopft f

Pke

ohne Ped

Pos KBT fp Mit Ped

B-F dyad: Hauptmann & Tambour-Major

4-16: {4,5,9,11,3} Marie

4-23 4-16 {4,5,9,11,2} 4-23

155

Rit. - - -Wieder meno allegro
(ritardierte d = neue d = 60)

Wozz $d = d = 160$ bleibt plötzlich stehen **mf** $6-34$ führt sie

Komm setz Dich her, Mar - - - gret!

ohne rit

4-215: 59, 11, 2, 3? Maria

Pia-
nino Plötzliche Unterbrechung

Rit. - - -Wieder meno allegro

3 Hr gestopft

Str dazu **ppp**

Bässe dazu

Str allein **mf**

fp

Pos m D allein

3

160

poco rit - - - - - Noch etwas langsamer
(d = 40)

an seinen Tisch und zieht sie auf seinen Schoß nieder **mf** drückt sie an sich

Mar - gret, Du bist so heiß...

upper 7-237

(Str) **pp**

dimin

(E H)

(Pos)

Str **pp**

Beck freihängend im Hauptrhythmus geschlag

etc. Triller immer mit dem höheren Halbton



202

163

165

läßt sie los **H** *8-13*

Wart nur, wirst auch kalt

flüchtig *Doubting*

pp *H* *Pos* *R*

(Beck) *pp*

(Triller) *Hr* etc. *Fl* etc. *Triller immer mit dem höheren Ganzton*

Fag etc. *(Pos Fltz)*

168

169

Margret **H** *7-16* *mf*

In's Schwa - ben -

Die Margret begleitend

Das Pianino auf der Bühne

ff *Mit Ped*

1-3 dolce Kind

wer-den! Kannst nicht sin-gen?

mf hervortreten *pp (Echo)*

Str (ohne Triller) *Hfe*

(Triller) *Str (ohne Triller)*

(Pos)

**) Die neuen Vierteln (im Pianino und Gesang der Margret) sind gleich den Vierteln der vorigen Triole (= 120)*

170

rall - - - - - a tempo

4-20: {(1,0,4,7)} Maria

Margr
land, da mag ich nit, Und lan - ge Klei - der trag ich nit, Denn

Pia-
nino
übergreifen - - - - -

175

rall - 4-20 again t=11

Margr
lan - - ge Klei - - der, spit - ze Schuh, Die kom - men

Pia-
nino
über=

Margr
kei - ner Dienstmagd zu .

Pia-
nino
greifen - - - - -

180

4-5 4-5 0-1 m. 167

Plötzlich noch langsamer (♩ = 80)

Wozzeck auffahrend:

Nein! kei - ne Schuh, man kann auch bloß - fü - Big

Orchester
ff
Gg dazu

Hr
Pos
Hfe
KBT
gr Tromm

Wozz

in die Höll' geh'n! Ich möcht heut rau - fen, - rau - fen -

Trpp m D

(Gr)

(Hr)

etc simile

Pik Ob in Okt

Trpp dazu

ff

(Pos)

(Tub)

Rea

185

kurzer Halt

Poco allegro (♩)

Voriges ♩ = neue ♩ (= 80)

Mar. grut

A - ber was hast Du an der Hand?

Wozz

Ich? Ich?

Solo Gg m D

Cel

kurzer Halt

kurzer Halt

(Handlins)

pp

ppp

Fag u Pke in unt. Okt.

Solo Vel col leg

Solo K Bs col leg

190

Es stellen sich Leute um Margret u. Wozzeck

Margr *p* Rot! Blut! *mp* H *mf* Frei - lich -

Wozz Blut? Blut?

(Solo Vcl col legno)
K Bs

pp Fag dazu
Klag

195

Margr Blut.

Wozz *mf* H Ich glaub', ich hab' mich

Solo Br dazu
" Vcl

den Tonfall Wozzecks parodierend: Hf (- zu)

Margr Wie kommts denn zum

Wozz ge-schnit - ten, da an der rech - - ten Hand

Kl u dazu
s Kl

meno p